



МІНІСТЕРСТВО ОСВІТИ І НАУКИ
СУМСЬКИЙ ДЕРЖАВНИЙ УНІВЕРСИТЕТ



ЗВІТ
за напрямками діяльності
Департаменту по роботі з персоналом та
підготовці науково-педагогічних кадрів
за 2018 рік

ЗМІСТ

1. Загальна характеристика персоналу Сумського державного університету	3
2. Кадровий потенціал: складові та динаміка розвитку	5
3. Підготовка науково-педагогічних та наукових кадрів	11
3.1. Підготовка докторів філософії	11
3.2 Підготовка докторів наук.....	15
3.3 Діяльність спеціалізованих вчених рад	15
ДОДАТОК 1 ДИНАМІКА ТА СТРУКТУРА ПЕРСОНАЛУ СУМСЬКОГО ДЕРЖАВНОГО УНІВЕРСИТЕТУ	18
Таблиця 1.1 – Основні показники динаміки змін кадрового потенціалу СумДУ	18
Таблиця 1.2 – Розподіл наукових співробітників та підрозділами	19
ДОДАТОК 2 ДІЯЛЬНІСТЬ ЦЕНТРУ РОЗВИТКУ КАДРОВОГО ПОТЕНЦІАЛУ (ФАКУЛЬТЕТУ ПІДВИЩЕННЯ КВАЛІФІКАЦІЇ)	21
Таблиця 2.1 – Короткотермінові заходи ЦРКП з підвищення кваліфікації у 2018 році (з видачою відповідних документів)	21
Таблиця 2.2 – Науково-методичні семінари ЦРКП у 2018 році.....	21
Таблиця 2.3 – Викладачі, рівень володіння іноземною мовою яких підтверджений сертифікатом та викладачі, які ведуть заняття англійською мовою у 2018 році.....	22
Таблиця 2.4 – Академічна мобільність педагогічних та науково-педагогічних працівників у 2017-2018 роках.....	24
Таблиця 2.5 – Кількість дисциплін, за якими працівники інших навчальних закладів пройшли стажування на базі СумДУ 2018 р.....	26
ДОДАТОК 3 ПОКАЗНИКИ ПІДГОТОВКИ НАУКОВИХ ТА НАУКОВО-ПЕДАГОГІЧНИХ КАДРІВ	28
Таблиця 3.1 – Перелік програм підготовки докторів філософії та розподіл ліцензійних місць на 2019 рік.....	28
Таблиця 3.2 – Підготовка в СумДУ здобувачів ступенів кандидата наук та доктора філософії у розрізі структурних підрозділів	30
Таблиця 3.3 – Участь аспірантів у програмах академічної мобільності	32

1. Загальна характеристика персоналу Сумського державного університету

Успішна реалізація завдань, які стоять перед університетом, в першу чергу залежить від його персоналу, який на всіх рівнях та у всіх сферах діяльності університету забезпечують його діяльність. В Сумському державному університеті станом на кінець 2018 року працює близько двох з половиною тисяч осіб, з яких майже 40% складають науково-педагогічні працівники (далі – НПП).

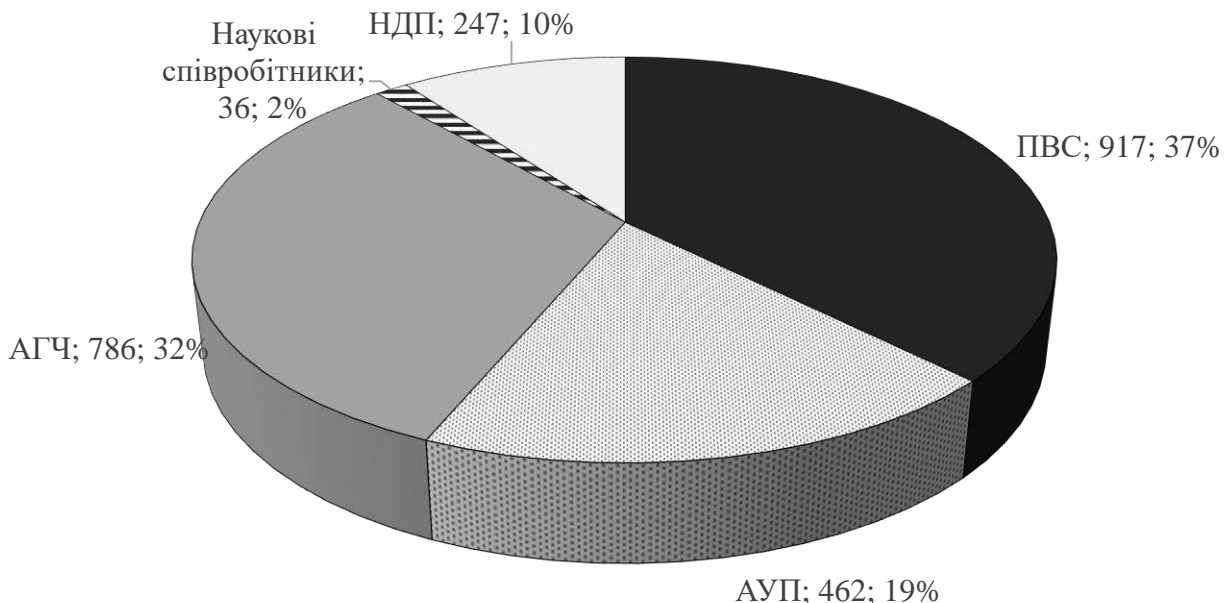


Рисунок 1 – Структура персоналу СумДУ станом на 31.12.2018 р., осіб

При цьому в динаміці кількість персоналу СумДУ майже не змінилася за останні 3 роки (На кінець 2016 р. – 2478, 2017 р. – 2428, 2018 р. – 2454 особи).

Чисельність НПП за останній рік зросла на 25 осіб і на кінець 2018 року складає 933 особи. В університеті працює 58 кафедр (на кінець 2017 р. – 63), з яких 37 є випусковими (на кінець 2017 р. – 39), при цьому докторами, професорами очолюється лише 42 кафедри.

Кількість осіб з науковими ступенями та вченими званнями у 2018 році зросла на 17 осіб у порівнянні з 2017 роком, а у процентному співвідношенні зменшилася на 0,5%. Позитивною є тенденція до збільшення частки докторів наук, професорів серед ПВС – станом на кінець 2018 року вони складають 15% (140 осіб), тоді як у 2017 р. їх було 14,4% (131 особа). На 9 осіб (з 661 до 670) за 2018 рік збільшилася кількість кандидатів наук, доцентів, проте їх частка у загальній структурі ПВС зменшилася на 1% (з 72,8% до 71,8%). 32 випускника аспірантури було працевлаштовано в університеті у 2018 році.

Плинність кадрів по університету складає 12,4%, при цьому найменшою є плинність НПП – 6,1%, а найбільшою – працівників адміністративно-господарської частини – 18,2%.

Позитивною є динаміка працевлаштування студентів в університеті, так, у 2018 році на роботу було прийнято 382 студента за різними формами та термінами працевлаштування (у 2017 р. – 341), у т.ч. на кафедри було прийнято 134 студента, у відділи та служби – 248 (у 2017 р. 123 та 218 студентів відповідно).

Трудова дисципліна в університеті знаходиться на досить високому рівні. Так, протягом 2018 року було винесено лише 3 догани, 5 попереджень та двічі вказувалось на неприпустимість порушення законодавства та нормативної бази СумДУ. У той же час у 2018 році було застосовано 95 заохочень нематеріального характеру, серед яких зокрема почесні звання «Заслужений працівник освіти України», «Заслужений лікар України», грамоти Верховної ради України, Кабінету Міністрів України, Міністерства освіти і науки України, обласної та міської рад, обласної державної адміністрації, міського голови, Національної академії педагогічних наук та інші грамоти, подяки та відзнаки.

2. Кадровий потенціал: складові та динаміка розвитку

Кадровий потенціал СумДУ є ключовим елементом забезпечення розвитку університету, інструментом виконання його функцій та рушієм якісних перетворень на шляху до формування в університеті ідеології університету дослідницького типу.

В СумДУ розвитку кадрового потенціалу приділяється значна увага. Так, зокрема у 2013 році було затверджено Перспективний план кадрового забезпечення на 2013-2017 рр., а у 2018 році створено Департамент по роботі з персоналом та підготовці науково-педагогічних кадрів, який об'єднав Центр розвитку кадрового потенціалу навчального закладу (створений шляхом реорганізації факультету підвищення кваліфікації викладачів), відділ докторантури та аспірантури та відділ кадрів.

Нормативна база університету містить досить багато документів, які мають на меті стимулювання розвитку кадрового потенціалу, в першу чергу його якісних характеристик, які стосуються освітньої, наукової, міжнародної діяльності, грантової активності тощо (табл. 1).

Таблиця 1 – Основні нормативні акти СумДУ, які стимулюють розвиток кадрового потенціалу

№ з/п	Назва нормативного документу	Дата прийняття останньої редакції або внесення останніх змін
Загальна спрямованість		
1.	Концептуальні засади діяльності та стратегія розвитку Сумського державного університету на 2010-2020 роки	25.01.2014 р.
2.	Положення про підвищення кваліфікації науково-педагогічних працівників	08.11.2012 р.
3.	Перспективний план роботи з кадрового забезпечення діяльності (зі змінами та доповненнями)	14.03.2013 р.
4.	Порядок проведення конкурсного відбору при заміщенні вакантних посад науково-педагогічних працівників СумДУ та укладання з ними трудових договорів (контрактів) (версія 07)	21.03.2018 р.
5.	Положення про наукове товариство студентів (слухачів), аспірантів, докторантів і молодих вчених СумДУ	28.01.2015 р.
6.	Положення про діяльність молодіжних наукових творчих об'єднань у СумДУ	18.04.2016 р.
7.	Положення про гранти Наукового товариства, студентів (слухачів), аспірантів, докторантів і молодих вчених СумДУ (версія 03)	05.11.2018 р.
8.	Цільова комплексна програма «Мовна політика та її реалізація, у тому числі через підвищення рівня володіння іноземними мовами студентами та співробітниками - один із чинників успішності університету у міжнародному науково-освітньому просторі»	17.01.2015 р.
9.	Положення про преміювання працівників науково-педагогічного, адміністративно-управлінського, навчально-допоміжного, адміністративно-господарського персоналу та інших працівників за рахунок загального та спеціального фонду	10.12.2009 р.
10.	Положення про порядок надання щорічної грошової винагороди педагогічним працівникам за сумлінну працю, зразкове виконання службових обов'язків	12.02.2009 р.
11.	Про встановлення нормативів щодо зменшення навчального навантаження	11.10.2018 р.
12.	Колективний договір	01.02.2017 р.
Освітня діяльність		
13.	Система забезпечення якості освітньої діяльності та якості вищої освіти СумДУ	22.06.2016 р.

Звіт за напрямками діяльності Департаменту по роботі з персоналом та підготовці науково-педагогічних кадрів Сумського державного університету за 2018 рік

№ з/п	Назва нормативного документу	Дата прийняття останньої редакції або внесення останніх змін
14.	Положення про конкурс на кращу колекцію навчальних матеріалів, опублікованих у відкритому доступі на Open Course Ware Сумського державного університету	13.11.2015 р.
15.	Про проведення конкурсу на розроблення електронного контенту масових відкритих онлайн-курсів	22.03.2016 р.
16.	Положення про нормування обсягів педагогічного навантаження кафедр з врахуванням ефективності роботи з підготовки науково-педагогічних кадрів	13.12.2018 р.
17.	Положення про порядок формування штатного розпису професорсько-викладацького складу кафедр (нова редакція)	13.06.2012 р.
18.	Положення про розрахунок штатних одиниць кафедр та оплату праці викладачів, які проводять навчальний процес англійською мовою (нова редакція)	22.03.2012 р.
Наукова діяльність		
19.	Положення про стимулювання роботи з підготовки науково-педагогічних і наукових кадрів (версія 03)	10.12.2018 р.
20.	Про преміювання за винахідницьку діяльність	22.12.2018 р.
21.	Про преміювання за збільшення індексу Гірша	04.05.2018 р.
22.	Положення про преміювання за досягнення високого рівня оприлюднення результатів наукових досліджень (версія 10)	13.06.2018 р.
23.	Положення про додаткове преміювання вчених за особливі досягнення у науковій роботі та підготовці науково-педагогічних кадрів (версія 11)	23.04.2018 р.
Міжнародна діяльність		
24.	Положення про стимулювання розвитку грантової роботи	10.12.2009 р.
25.	Щодо мотивації організаційної роботи з міжнародної діяльності	29.01.2016 р.
26.	Про преміювання за особистий внесок в покращення показників міжнародної діяльності	16.05.2016 р.
27.	Щодо преміювання за активну участь у підготовці грантових заявок	05.07.2018 р.
28.	Положення про участь у загальноукраїнському конкурсі щодо навчання студентів та стажування аспірантів, наукових і науково-педагогічних працівників СумДУ за кордоном	23.06.2011 р.
29.	Про стажування аспірантів, наукових та науково-педагогічних працівників за кордоном	31.05.2012 р.

В цілому, нормативна база університету забезпечує стимулювання розвитку ключових якостей НПП, необхідних для успішного розвитку кадрового потенціалу. Втім, практично не приділена увага розвитку потенціалу непедагогічного персоналу, який складає більшість в структурі персоналу СумДУ. Особливо актуальними є завдання розвитку мовних, ІТ компетентностей, комунікативних навичок, професійного вдосконалення серед працівників служб та управлінь, які забезпечують діяльність університету.

У 2018 році було організовано 5 короткотермінових програм підвищення кваліфікації загальним обсягом 68 годин, у яких взяло участь 112 осіб. Зазначені програми охопили 2 тематичні напрямки – надання домедичної допомоги та аналіз та візуалізація фінансових даних (Додаток 2, табл. 2.1).

Також протягом 2018 року було проведено 17 науково-методичних семінарів за 11-ма темами загальним обсягом 39 годин, у яких взяло участь 407 слухачів (Додаток 2, табл. 2.2).

В СумДУ на постійній основі проводиться навчання на 4-х довгострокових програмах підвищення кваліфікації викладачів, дві з яких мають ліцензію МОН України (табл. 2). Також діє накопичувальна система підвищення

Звіт за напрямками діяльності Департаменту по роботі з персоналом та підготовці науково-педагогічних кадрів Сумського державного університету за 2018 рік

кваліфікації за контрольними показниками. Всього у 2018 році 245 осіб підвищили кваліфікацію (227 працівників СумДУ, у т.ч. 58 – за накопичувальною системою). 14 працівників СумДУ підвищили кваліфікацію в інших ЗВО.

Таблиця 2 – Підвищення кваліфікації за довгостроковими програмами та накопичувальною системою

№ з/п	Назва програми підвищення кваліфікації	Наявність ліцензії, так/ні	Кількість слухачів програми		
			2016	2017	2018
1	З інноваційної педагогічної діяльності	так	52	83	89
2	З електронних засобів та дистанційних технологій навчання	так	78	57	37
3	З активних методів навчання	ні	16	16	18
4	Дворічний інтенсивний курс англійської мови	ні	65	29	43/49*
5	Накопичувальна система	-	18	27	58
ВСЬОГО			229	212	245

* завершили навчання/продовжують навчатися

В цілому із загальноуніверситетських коштів на реалізацію програм підвищення кваліфікації в СумДУ у 2018 році було витрачено 139,2 тис. грн., що становить близько 744 грн. в розрахунку на 1 слухача програми.

У 2019 році кваліфікацію повинні підвищити 184 викладача СумДУ (20,1% від загальної кількості), на рис. 2 наведений розподіл за інститутами та факультетами.

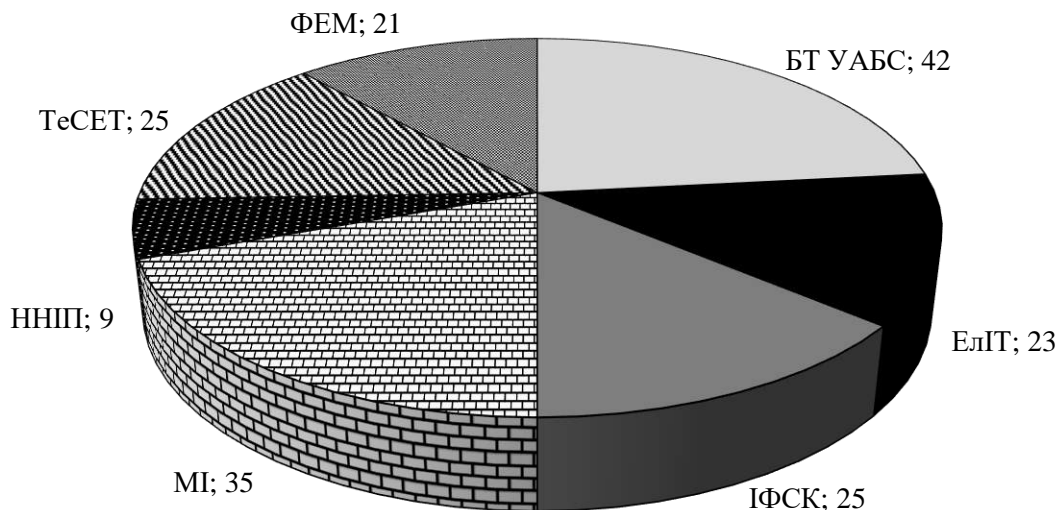


Рисунок 2 – Розподіл за інститутами/факультетами НПП, які потребують підвищення кваліфікації у 2019 році.

Контрольні показники накопичувальної системи підвищення кваліфікації були затверджені у 2015 році та з того часу не переглядалися. Зміни в нормативній базі України та організації роботи НПП в СумДУ, які відбулися за останні 3 роки, вимагають якнайшвидшого перегляду та удосконалення накопичувальної системи підвищення кваліфікації.

Важливим завданням посилення кадрового потенціалу університету є розвиток мовних компетентностей викладачів та персоналу. Станом на кінець 2018 року 187 НПП (що становить 23,9% від загальної кількості НПП, без урахування кафедр Іноземних мов, Мовної підготовки іноземних громадян та Германської філології) володіють англійською мовою на рівні В2 та вище, що підтверджено відповідними сертифікатами. При цьому 274 (що становить 34,9% від загальної кількості НПП, без урахування кафедр Іноземних мов, Мовної підготовки іноземних громадян та Германської філології) викладача ведуть заняття англійською мовою, у тому числі й для іноземних студентів. 49 НПП почали та продовжуватимуть у 2019 році навчання на 2-річному інтенсивному курсі англійською мови. Усе вищезазначене говорить про досить високий рівень розвитку мовних компетентностей НПП СумДУ, проте за інститутами та факультетами ці дані суттєво відрізняються. Найменша частка викладачів, що мають сертифікат, який засвідчує володіння іноземною мовою на рівні В2 та вище, на факультетах ТеСЕТ та ЕлІТ (11% та 15% відповідно), найбільша – в інститутах ФЕМ та Права (46,3% та 37,5% відповідно).

Рівень володіння англійською мовою, є визначальним фактором для розвитку міжнародної академічної мобільності. У 2018 році на 75% більше викладачів СумДУ (2018 р. – 86, 2017 р. – 49, 2016 р. – 76) взяли участь у різноманітних програмах академічної мобільності (рис. 3).

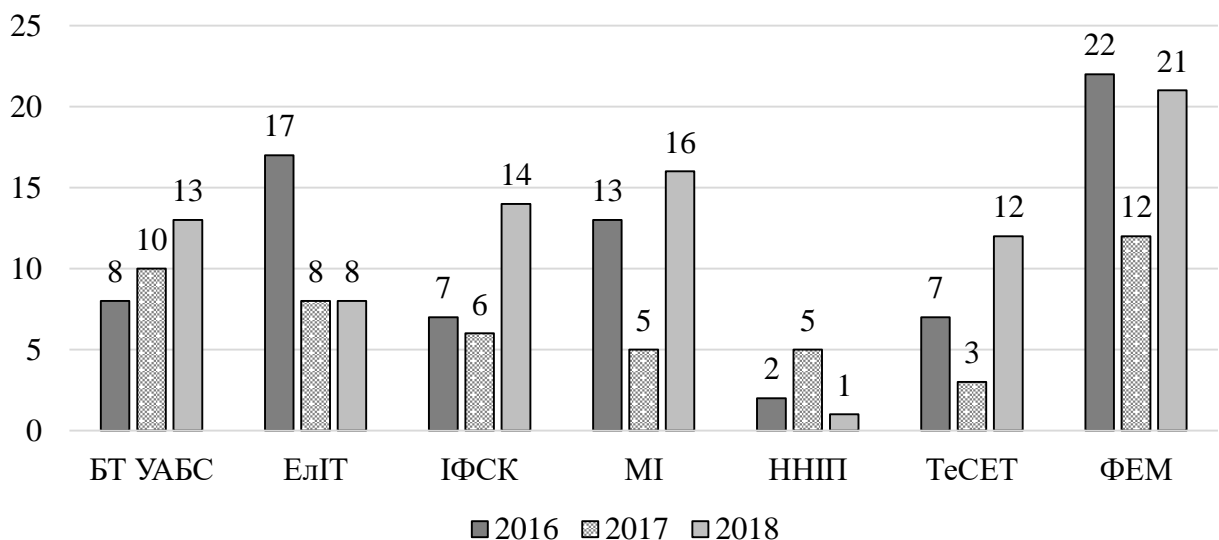


Рисунок 3 – Динаміка участі викладачів СумДУ у програмах академічної мобільності в розрізі інститутів та факультетів

В цілому по університету рівень академічної мобільності викладачів складає 9,3% (у 2017 – 5,5%, у 2016 – 8,5%), втім за структурними підрозділами рівень академічної мобільності суттєво відрізняється (рис. 4).

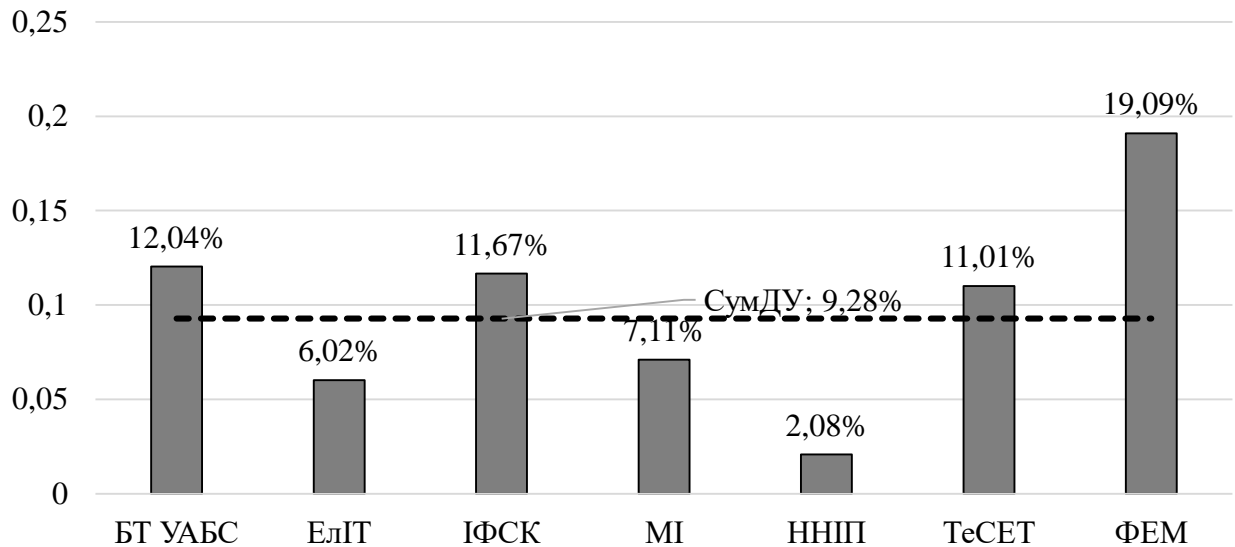


Рисунок 4 – Частка викладачів, які взяли участь у програмах академічної мобільності у 2018 році в розрізі інститутів та факультетів

Високий рівень кваліфікації НПП СумДУ підтверджується міжнародними сертифікатами професійної кваліфікації, а також участю у зарубіжних програмах підвищення кваліфікації. Так у 2018 році 76 викладачів (8,3%) підвищили кваліфікацію у зарубіжних закладах, втім останні 3 роки в університеті спостерігається зниження даного показника (табл. 3).

Таблиця 3 – Підвищення кваліфікації за кордоном та отримання міжнародних сертифікатів професійної кваліфікації

Показник	2016	2017	2018
Чисельність штатних працівників, які мають за профілем діяльності чинні у звітному році документи всього, в т.ч.	108	90	84
визначення їх міжнародними центрами сертифікації сертифікованими фахівцями (при відсутності терміну дії сертифікатів ті, що отримані за останні 3 роки)	8	8	8
підвищення кваліфікації відповідного міжнародного рівня у звітному році	100	82	76

Незмінною протягом останніх 3-х років є також і кількість осіб, які отримали міжнародні сертифікати професійної кваліфікації.

Дещо скоротилася кількість осіб, які проходять стажування на базі СумДУ: у 2018 році стажування пройшли 52 особи, у 2017 – 71, у 2016 – 44 (табл. 4).

Таблиця 4 – Тривалість та середня вартість стажування для представників інших ВНЗ на базі СумДУ

Роки	2015		2016		2017		2018	
	к-сть, осіб	середня вартість, грн.	к-сть, осіб	середня вартість, грн.	к-сть, осіб	середня вартість, грн.	к-сть, осіб	середня вартість, грн.
2-тижні	28	530,00	35	585,00	58	804,82	23	946,09
1-місяць	-	665,00	2	730,00	2	945,00	27	1343,70
6-місяців	9	912,50	7	980,00	11	1270,11	2	1340,00

Звіт за напрямками діяльності Департаменту по роботі з персоналом та підготовці науково-педагогічних кадрів Сумського державного університету за 2018 рік

Втім, суттєво зросла кількість осіб, які були залучені на середньострокове стажування (1 місяць). Середня вартість стажування на 1 особу склала 1167 грн., що на 32,5% більше ніж у 2017 р. (880 грн.).

Розподіл стажистів за кафедрами наведений у додатку 2, табл. 2.5

3. Підготовка науково-педагогічних та наукових кадрів

3.1. Підготовка докторів філософії

Підготовка докторів філософії та кандидатів наук є головним джерелом поповнення кадрового резерву та основним підґрунтям розвитку кадрового потенціалу університету.

В Сумському державному університеті підготовка докторів філософії на третьому (освітньо-науковому) рівні ведеться за 23-ма спеціальностями, в межах яких відкрито 36 освітньо-наукових програм (додаток 3, табл. 3.1). У тому числі у 2018 році було започатковано підготовку за спеціальністю 221 Стоматологія.

У 2018 році було організовано 6 періодів прийому до аспірантури. Загальні результати вступної кампанії за останні 3 роки наведені нижче.

Таблиця 5 – Результати вступу до аспірантури СумДУ та працівників СумДУ в аспірантуру інших ЗВО за 2016-2018 рр.

Показники	2016	2017	2018
1. Відкрито спеціальностей	19	22	23
2. Кількість спеціальностей у спецрадах СумДУ	11	13	13
3. Всього навчається в аспірантурі,	275	284	332
в т.ч.			
3.1 – в СумДУ	266	281	330
з них іноземців	2	3	12
3.2 – в інших ЗВО України	9	10	1
3.3 – в закордонних ЗВО	2	-	1
4. Прийом, всього	85	119	148
4.1 – в СумДУ	84	117	147
з них:			
4.1.1 – бюджет, всього	57	88	100
денна	52	69	78
вечірня	5	19	22
4.1.2 – на контракт, всього	27	29	47
денна	4	8	14
заочна	23	21	33
іноземців, всього	2	1	9
4.2 – в інші ЗВО	1	2	1

Прийом на місця, що фінансуються за кошти фізичних/юридичних осіб став найуспішнішим у 2018 році і склав 47 осіб, з яких 9 – громадяни інших країн.

Успішним стало започаткування підготовки докторів філософії за першою в СумДУ англomовною міжінститутською програмою «International Business Administration and Business Analytics» за спеціальністю 051 Економіка. На цю програму у 2018 році вступило 5 іноземців.

За структурними підрозділами прийом був нерівномірний, що в першу чергу викликано нерівномірною кількістю спеціальностей та програм, за якими ведеться підготовка аспірантів в інститутах та факультетах (табл. 6).

Таблиця 6 – Прийом на навчання в аспірантуру за структурними підрозділами за 2016-2018 рр.*

Структурний підрозділ	2016				2017				2018			
	ДЗ	К	І	Всього	ДЗ	К	І	Всього	ДЗ	К	І	Всього
Медичний інститут	19	7		26	18	9	1	27	23	12	3	35
ННІ ФЕМ	10	6	1	16	21	1		22	23	7	1	30
ННІ БТ УАБС	4	3		7	8	2		10	14	8	4	22
Факультет ТеСЕТ	5	2	1	7	20	2		22	17	3	1	20
Інститут права	7	6		13	4	11		15	6	12		18
Факультет ЕлІТ	10	1		11	14	4		18	14	3		17
Факультет ІФСК	2	2		4	3	0		3	3	2		5
Всього	57	27	2	84	88	29	1	117	100	47	9	147

*ДЗ – державне замовлення, К – за кошти фізичних/юридичних осіб, І – іноземці

Починаючи з 2018/2019 н.р. в Сумському державному університеті додатково виділяється обсяг навчальних доручень для забезпечення високої ефективності підготовки іноземців в аспірантурі, сукупний обсяг годин, що відводиться на керівництво такими аспірантами становить 100 год.

Загальний контингент здобувачів ступеня доктора філософії (кандидата наук) зріс на 13% у порівнянні з 2017 роком і сягнув 336 осіб (у т.ч. 330 аспірантів та 6 здобувачів) (рис. 5).

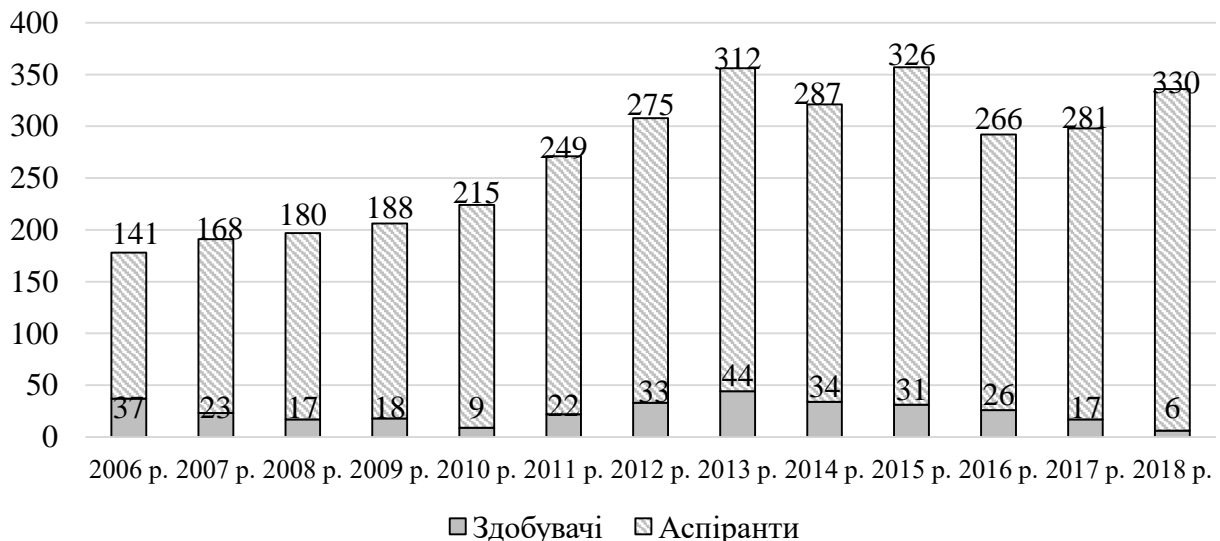


Рисунок 5 – Динаміка здобувачів ступеня доктора філософії (кандидата наук) в СумДУ

В структурі контингенту лише 30 осіб здобувають науковий ступінь кандидата наук, усі інші – ступінь доктора філософії. У 8-ми здобувачів наукового ступеня кандидата наук (2 особи навчаються, 6 – в академічній відпустці) термін підготовки завершується після 31.12.2020 р.

В цілому, за 2018 рік майже всі інститути та факультети збільшили контингент аспірантів, лише факультети ЕЛІТ та ІФСК продемонстрували зниження (рис. 9).

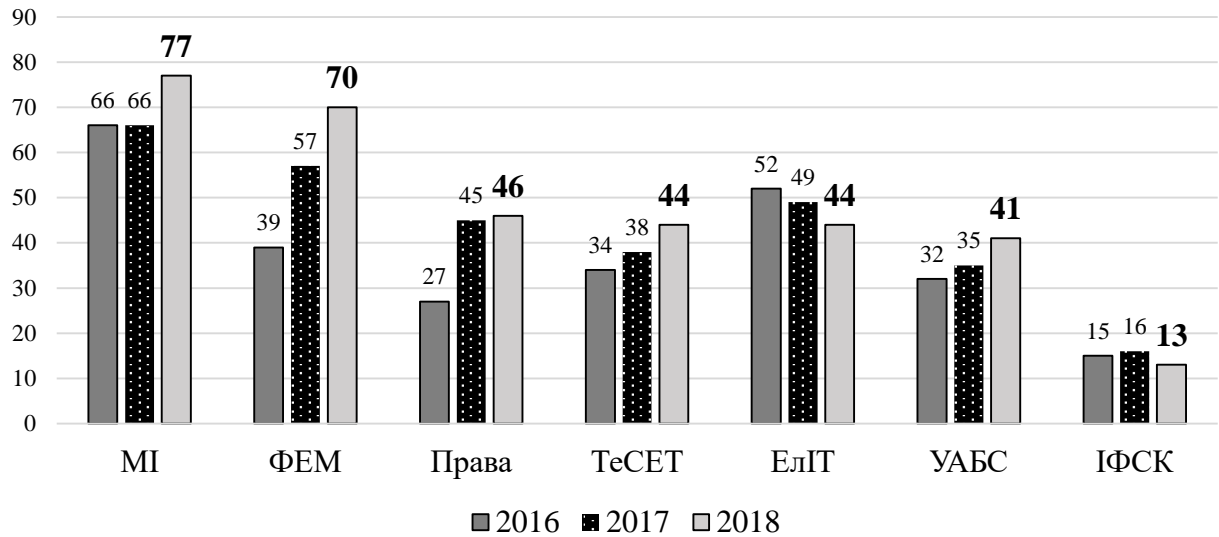


Рисунок 6 – Динаміка контингенту аспірантів та здобувачів за структурними підрозділами

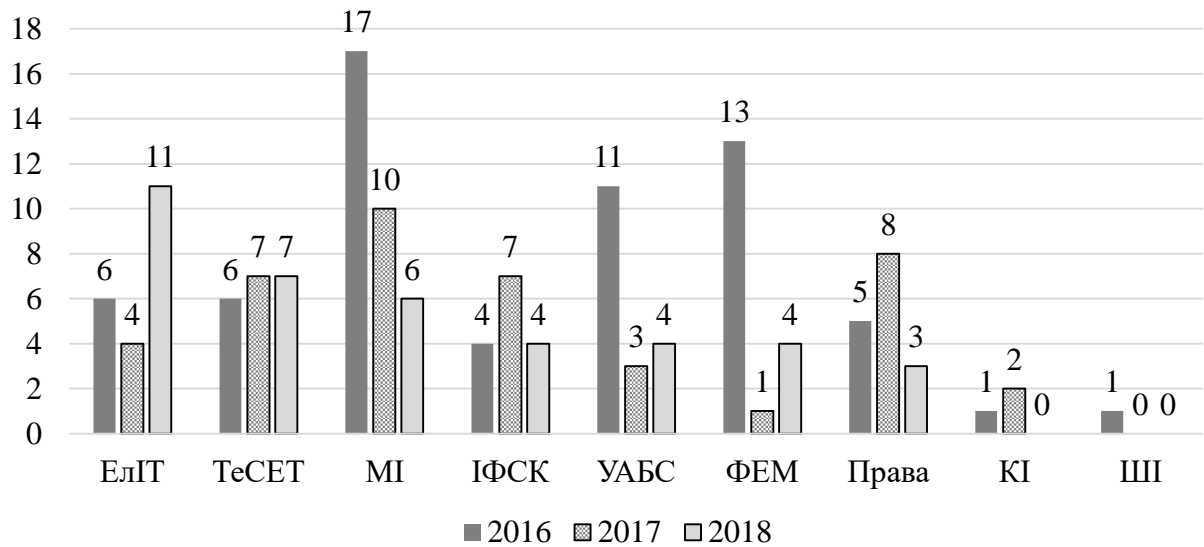
Продовжує зростати кількість аспірантів, що навчаються на умовах повної оплати, їх частка сягнула 29,5% в загальній структурі контингенту здобувачів ступеня доктора філософії (кандидата наук) (рис. 7).



Рисунок 7 – Динаміка зміни контингенту аспірантів та здобувачів, які проходять підготовку на умовах повного відшкодування її вартості

Залишається проблемним питання вчасного захисту (в межах нормативного терміну підготовки) дисертацій. При цьому спостерігається подальше зниження загальної кількості захистів дисертацій кандидата наук (рис. 12). Найбільше зниження в Медичному інституті (2018 р. – 6, 2017 р. 10,

2016 р. – 17) та ННІ ФЕМ ім. О. Балацького (2018 р. – 4, 2017 р. 1, 2016 р. – 13).



Рисунки 8 – Кількість захищених дисертацій кандидата наук за структурними підрозділами

На 55% зросли надходження від надання послуг з навчання аспірантів та докторантів, а також проведення їх атестації (табл. 7).

Таблиця 7 – Фінансові результати діяльності

Показник	2016	2017	2018
Всього отримано коштів, у т.ч.	1003,598	1422,643	2212,762
– за аспірантів, здобувачів та докторантів, громадян України	886,703	1070,900	1593,053
– за аспірантів та здобувачів, іноземних громадян	79,101	119,420	403,803
– за приймання кандидатських іспитів	8,400	7,150	16,650
– за наукове стажування	-	5,300	2,600
– за захисти дисертацій	29,394	219,872	196,655

Протягом 2018 року науково-педагогічними працівниками СумДУ та іноземними вченими здійснювалось подвійне керівництво 7-ми аспірантами СумДУ (ЕлІТ – 3, УАБС – 2, МІ – 1, ННП – 1) (у 2017 р. – також 7-ма), двоє працівників (Погребняк О.Д. та Іванов В.О.) здійснювали керівництво іноземними аспірантами.

У 2018 році залишився низьким рівень міжнародної академічної мобільності аспірантів та докторантів. Так, протягом 2018 року коротко- та довгострокові поїздки за кордон у зв'язку зі стажуванням чи навчанням здійснили 24 аспіранта та 3 докторанти, що становить 7,3% від загального контингенту аспірантів та докторантів (у 2017 р. 25 аспірантів та докторантів взяли участь у програмах академічної мобільності, що становило 8,9% від контингенту). Детальна інформація про академічну мобільність аспірантів у розрізі кафедр наведена у додатку 3, табл. 3.3.

3.2 Підготовка докторів наук

Станом на 01.01.2019 р. в СумДУ функціонує докторантура за 14-ма спеціальностями. Узагальнюючі показники роботи докторантури наведені нижче:

Показник	2016	2017	2018
Прийнято до докторантури СумДУ	5	1	7
Навчаються в докторантурі СумДУ	16	13	8
Прийнято до докторантури інших ЗВО	3	0	1
Навчаються у докторантурах інших ЗВО	8	5	1
Всього навчаються у докторантурі	24	19	9

Кількість докторантів, які проходять підготовку за інститутами і факультетами: УАБС – 3 (2017 р. – 2) ФЕМ – 2 (2017 р. – 3), ТеСЕТ – 2 (2017 р. – 1), ІФСК – 1 (2017 р. – 5), Права – 1 (2017 р. – 1), ЕлІТ – 0 (2017 р. – 4), МІ – 0 (2017 р. – 2), , КІ – 0 (2017 р. – 0), ШІ – 0 (2017 р. – 0).

У 2018 р. 17 осіб захистили докторські дисертації (в 2017 р. – 9), у т.ч. за інститутами/факультетами: ФЕМ – 6 (Галинська Ю.В., Карінцева О.І., Кубатко О.В., Люльов О.В., Пересадько Г.О., Шкарупа О.В.), УАБС – 3 (Винниченко Н.В., Кремень В.М., Макаренко І.О.) ЕлІТ – 2 (Космінська Ю.О., Шкурдода Ю.О.), ІФСК – 2 (Лебідь А.Є., Таценко Н.В.), МІ – 2 (Кореньков О.В., Москаленко Р.А.), Права – 1 (Кобзева Т.А.), ТеСЕТ – 1 (Вакал С.В.).

3.3 Діяльність спеціалізованих вчених рад

Протягом року здійснено перереєстрацію та підвищення статусу до докторської спеціалізованої вченої ради за спеціальністю 12.00.07 – адміністративне право і процес; фінансове право; інформаційне право, а також перереєстрацію спеціалізованої вченої ради Д 55.051.05 за спеціальностями 14.03.01 «Нормальна анатомія» та 14.03.04 «Патологічна фізіологія». Таким чином, в СумДУ функціонує 7 спеціалізованих вчених рад з правом захисту кандидатських дисертацій за 13-ма спеціальностями (в т.ч. 6 спеціалізованих вчених рад з правом захисту докторських дисертацій за 11-ма спеціальностями).

Всього у спецрадах СумДУ у 2018 році відбулося 52 захисти дисертацій, у т.ч. 15 докторських та 37 кандидатських (табл. 8).

Таблиця 8 – Динаміка захистів дисертацій у спецрадах СумДУ

Шифр спецради (П.І.Б. голови)	Термін дії	2016						2017						2018					
		Захистів			у т.ч. представ. СумДУ			Захистів			у т.ч. представ. СумДУ			Захистів			у т.ч. представ. СумДУ		
		всього	Д	К	всього	Д	К	всього	Д	К	всього	Д	К	всього	Д	К	всього	Д	К
Д 55.051.01 (Лляшенко С.М.)	21.12.2019	13	1	12	8	0	8	4	1	3	2	1	1	4	1	3	2	1	1
Д 55.051.02 (Чорноус А.М.)	10.07.2019	4	0	4	4	0	4	4	1	3	2	1	1	9	2	7	9	2	7
К 55.051.03 (Марцинковський В.А.)	21.12.2019	4	0	4	4	0	4	4	0	4	1	0	1	5	0	5	2	0	2
Д 55.051.04 (Пляцук Л.Д.)	23.10.2020	2	0	2	2	0	2	10	0	10	5	0	5	7	4	3	2	0	2
Д 55.051.05 (Сікора В.З.)	31.12.2020	7	1	6	4	0	4	11	2	9	2	0	2	4	1	3	3	1	2
Д 55.051.06 (Леонов С.В.)	10.07.2019	17	7	10	15	6	9	3	0	3	3	0	3	12	7	5	11	6	5
К 55.051.07 (Куліш А.М.)	31.12.2019	-	-	-	-	-	-	13	0	13	3	0	3	11	0	11	4	0	4
<i>Всього</i>		47	9	38	37	6	31	49	4	45	18	2	16	52	15	37	33	10	23

Таким чином у спецрадах СумДУ у 2018 році захищено:

– докторських дисертацій – всього 15 (2016 р. – 9, 2017 р. – 4), у т.ч. 10 представниками СумДУ (2017 р. – 2);

– кандидатських дисертацій – всього 37 (2016 р. – 38, 2017 р. – 45), у т.ч. 23 (2016 р. – 31, 2017 р. – 16) представниками СумДУ.

На 2019 рік заплановано перереєстрацію 4 спеціалізованих вчених рад, у яких закінчується термін дії.

Директор Департаменту
по роботі з персоналом та підготовці
науково-педагогічних кадрів

Д.Л. Циганюк

Додатки

ДОДАТОК 1

ДИНАМІКА ТА СТРУКТУРА ПЕРСОНАЛУ СУМСЬКОГО ДЕРЖАВНОГО УНІВЕРСИТЕТУ

Таблиця 1.1 – Основні показники динаміки змін кадрового потенціалу СумДУ

Показник	2008	2009	2010	2011	2012	2013	2014	2015	2016	2017	2018
1. Всього штатних працівників, осіб	2523	2589	2663	2716	2710	2709	2760	2718	3234	3158	3166
у т.ч.: – базовий ВНЗ	1679	1746	1806	1866	1883	1888	1914	1952	2478	2428	2454
– інститути	178	184	197	198	197	189	184	155	142	122	115
– технікуми, коледжі	666	659	660	652	630	632	662	611	614	608	597
2. Кількість штатних науково-педагогічних працівників, осіб	689	694	720	722	723	727	753	744	913	908	933
у т.ч.: – з науковими ступеннями та вченими званнями, <i>всього осіб</i>	450	484	520	550	564	579	616	610	768	779	796
<i>%</i>	65,3	69,7	72,2	76,2	78,0	79,6	81,8	82,0	84,1	85,8	85,3
– докторів наук, професорів, <i>всього осіб</i>	58	63	73	80	85	92	94	98	126	131	140
<i>%</i>	8,4	9,1	10,1	11,1	11,8	12,6	12,5	13,2	13,8	14,4	15,0
– докторів наук <i>всього осіб</i>	48	54	64	70	75	81	82	85	114	118	126
<i>%</i>	7,0	7,8	8,9	9,7	10,4	11,1	10,8	11,4	12,4	12,9	13,5
– кандидатів наук, доцентів, <i>всього осіб</i>	392	421	447	480	489	498	534	525	654	661	670
<i>%</i>	56,9	60,7	62,1	66,5	67,6	68,5	71,0	70,6	71,6	72,8	71,8
3. Загальна кількість кафедр	57	59	60	62	61	61	60	56	65	63	58
– очолюють доктори наук, професори <i>всього осіб:</i>	35	36	35	37	38	38	38	38	48	45	42
<i>%</i>	61,4	61,0	58,3	59,7	62,3	62,3	63,3	67,8	73,8	71,4	72,4
4. Загальна кількість випускових кафедр	31	32	31	31	31	31	32	35	41	39	37
– очолюють доктори наук, професори <i>всього осіб:</i>	22	23	23	23	23	24	24	27	33	29	28
<i>%</i>	70,9	71,9	74,2	74,2	74,2	77,4	75,0	77,1	80,5	74,4	75,6

Таблиця 1.2 – Розподіл наукових співробітників та підрозділами

Інститут / факультет	Підрозділ/кафедра	Всього, осіб	У тому числі		У тому числі за посадами				
			За сумісництвом	За основним місцем роботи	Г.н.с.	П.н.с.	с.н.с.	н.с.	м.н.с.
БТ УАБС	БТ УАБС, Всього по інституту	40	38	2	4	2	31	2	1
	Бухгалтерського обліку та оподаткування								
	Економічної кібернетики	8	8		1		7		
	Іноземної мови ННІ БТ «УАБС»								
	Міжнародних економічних відносин	18	16	2	2		14	1	1
	Теоретичної і прикладної економіки								
	Фінансів, банківської справи та страхування	14	14		1	2	10	1	
ЕЛІТ	ЕЛІТ, Всього по факультету	75	63	12	11	14	24	6	20
	Електроенергетики								
	Електроніки і комп'ютерної техніки	10	9	1	2	3	2	2	1
	Електроніки, загальної та прикладної фізики	18	14	4	3	2	6		7
	Комп'ютерних наук	12	12		1	1	7		3
	Математичного аналізу та методів оптимізації								
	Наноелектроніки	19	13	6	3	5	3	1	7
	Прикладної математики та моделювання складних систем	16	15	1	2	3	6	3	2
ІФСК	ІФСК, Всього по факультету	1	1	0	0	0	0	1	0
	Германської філології								
	Журналістики та філології								
	Іноземних мов								
	Мовної підготовки іноземних громадян								
	Психології, політології та соціокультурних технологій	1	1					1	
	Філософії								
МІ	Медичний інститут Всього по інституту	20	15	5	2	2	5	2	9
	Акушерства та гінекології								
	Біофізики, біохімії, фармакології та біомолекулярної інженерії	3	2	1	1		2		
	Внутрішньої медицини післядипломної освіти								
	Громадського здоров'я	8	7	1	1		3	2	2
	Загальної хірургії, радіаційної медицини та фізятрії								
	Інфекційних хвороб з епідеміологією								
	Морфології								
	Нейрохірургії та неврології з курсами психіатрії, наркології, медичної психології, професійних хвороб, секцією ортопедії та травматології								
	Патологічної анатомії	2	1	1		1			1

Звіт за напрямками діяльності Департаменту по роботі з персоналом та підготовці науково-педагогічних кадрів Сумського державного університету за 2018 рік

Інститут / факультет	Підрозділ/кафедра	Всього, осіб	У тому числі		У тому числі за посадами				
			За сумісництвом	За основним місцем роботи	Г.н.с.	П.н.с.	С.н.с.	Н.с.	М.н.с.
	Педіатрії								
	Сімейної медицини з курсом дерматовенерології								
	Стоматології								
	Фізичного виховання і спорту								
	Фізичної реабілітації та спортивної медицини								
	Фізіології і патофізіології з курсом медичної біології	1		1					1
	Хірургії та онкології	6	5	1		1			5
	Права Всього по інституту	7	7	0	1	2	3	0	1
ННП	Адміністративного, господарського права та фінансово-економічної безпеки	7	7		1	2	3		1
	Конституційного права, теорії та історії держави і права								
	Кримінально-правових дисциплін та судочинства								
	Міжнародного, європейського права та цивільно-правових дисциплін								
	ТеСЕТ Всього по факультету	33	26	7	1	8	6	7	11
	Загальної механіки та динаміки машин	6	6			2	1		3
	Загальної хімії								
	Прикладного матеріалознавства і технології конструкційних матеріалів								
	Прикладної гідроаеромеханіки	6	2	4		1		2	3
	Прикладної екології	1		1					1
	Процесів та обладнання хімічних і нафтопереробних виробництв	5	5		1		1	2	1
	Технічної теплофізики	6	5	1		4		2	
	Технології машинобудування, верстати та інструменти	9	8	1		1	4	1	3
	ФЕМ ім. О.Балацького Всього по інституту	43	43	0	5	1	24	2	11
ФЕМ	Економіки, підприємництва та бізнес-адміністрування	11	11		1		3		7
	Маркетингу та управління інноваційною діяльністю	13	13		1	1	6	1	4
	Управління	5	5		1		3	1	
	Фінансів і підприємництва	14	14		2		12		
	ЦНТІ	1		1					1
	НДЧ	18	9	9	2		8	1	7
	Всього	238	202	36	26	29	101	21	61

ДОДАТОК 2

ДІЯЛЬНІСТЬ ЦЕНТРУ РОЗВИТКУ КАДРОВОГО ПОТЕНЦІАЛУ (ФАКУЛЬТЕТУ ПІДВИЩЕННЯ КВАЛІФІКАЦІЇ)

Таблиця 2.1 – Короткотермінові заходи ЦРКП з підвищення кваліфікації у 2018 році (з видачою відповідних документів)

Вид заходу	Дата	Назва заходу	Обсяг годин	Кількість учасників, осіб	Результати виконання програми в тому числі (к-ть осіб)		
					виконано	Не виконано	Частково виконано
Коротко- термінові програми підвищення кваліфікації	12.02.2018-20.02.2018	ППК «Надання домедичної допомоги»	12	22	19	3	-
	26.02.2018-27.02.2018	ППК «Надання домедичної допомоги»	12	22	19	3	-
	05.03.2018-06.03.2018	ППК «Надання домедичної допомоги»	12	27	22	5	-
	20.03.2018-27.03.2018	ППК «Надання домедичної допомоги»	12	27	27	-	-
	07.06.2018-26.06.2018	ППК «Аналіз і візуалізація фінансових даних»	20	14	12	2	-
Всього за розділом:			68	112	99	13	-

Таблиця 2.2 – Науково-методичні семінари ЦРКП у 2018 році

№ з/п	Дата проведення	Назва семінару	Кількість годин	Кількість слухачів
1	13.02.2018 р.	Можливості безкоштовного доступу до віддаленого обладнання та віртуальних лабораторій	2	27
2	10.04.2018 р.	Робота з мультимедійним обладнанням в навчальних аудиторіях та комп'ютерних класах	1	22
3	18.04.2018 р.	Вступ до технологій штучного інтелекту	2	19
4	30.05.2018 р.	Шляхи інноваційного розвитку дистанційної освіти в СумДУ (круглий стіл)	2	18
5	05.06.2018 р.	Рейтингові показники ресурсів в домені СумДУ	2	33
6	12.06.2018 р.	Основні кроки успішної участі у міжнародних грантових та стипендіальних програмах	2	35
7	19.06.2018 р.	Забезпечення адміністрування комп'ютерної техніки та серверів з інтеграцією в доменну структуру університету	2	28
8	19.06.2018 р.	Безпека web-ресурсів. Робота з хостингом СумДУ	2	14
9	11.09.2018 р.	Адміністрування web-ресурсів в домені СумДУ	2	43
10	18.09.2018 р.	Адміністрування web-ресурсів в домені СумДУ	2	27
11	03.10.2018 р.	Адміністрування web-ресурсів в домені СумДУ	2	27
12	10.10.2018 р.	Адміністрування web-ресурсів в домені СумДУ	2	23
13	17.10.2018 р.	Адміністрування web-ресурсів в домені СумДУ	2	20
14	24.10.2018 р.	Адміністрування web-ресурсів в домені СумДУ	2	14
15	31.10.2018 р.	Адміністрування web-ресурсів в домені СумДУ	2	18
16	06.11.2018 р.	Доступні ресурси та навчальні матеріали для практичного застосування технологій штучного інтелекту	2	8
17	21.11.2018 р.	Планування курсу і розробка навчальних подій як інструменти запобігання порушень академічної доброчесності і підвищення академічної культури	8	31
Загалом:			39	407

Таблиця 2.3 – Викладачі, рівень володіння іноземною мовою яких підтверджений сертифікатом та викладачі, які ведуть заняття англійською мовою у 2018 році

Інститут/ факультет	Кафедра	Кількість штатних викладачів, що працюють на кафедрі станом на 31.12.2018 р.	Кількість викладачів, володіння іноземною мовою яких підтверджене сертифікатом на рівні B2 або вище		Кількість викладачів, які ведуть заняття англійською мовою, станом на 26.12.2018 р.	
			осіб	% від штатного ПВС	осіб	% від штатного ПВС
БТ УАБС	Всього по інституту	108/94	27	25	38	40,4
	Бухгалтерського обліку та оподаткування	16	2	12,5	5	31,3
	Економічної кібернетики	16	6	37,5	7	43,8
	Іноземної мови ННІ БТ «УАБС»	14	-	-	-	-
	Міжнародних економічних відносин	26	12	46,1	25	96,2
	Теоретичної і прикладної економіки	4	-	0	-	-
	Фінансів, банківської справи та страхування	32	7	21,8	1	3,1
ЕЛІТ	Всього по факультету	133	20	15,0	40	30,1
	Електроенергетики	8	-	0	1	12,5
	Електроніки і комп'ютерної техніки	13	1	7,7	-	-
	Електроніки, загальної та прикладної фізики	22	2	9,1	2	9,1
	Комп'ютерних наук	47	11	23,4	28	59,6
	Математичного аналізу та методів оптимізації	11	1	9,1	1	9,1
	Наноелектроніки	11	-	-	-	-
	Прикладної математики та моделювання складних систем	21	5	23,8	8	38,1
ІФСК	Всього по факультету	120/45	8	17,8	4	8,9
	Германської філології	29	-	-	-	-
	Журналістики та філології	20	3	15	2	10,0
	Іноземних мов	23	-	-	-	-
	Мовної підготовки іноземних громадян	23	-	-	-	-
	Психології, політології та соціокультурних технологій	18	5	27,7	-	-
	Філософії	7	-	-	2	28,6
Медичний інститут	Всього по інституту	225	51	22,6	139	61,8
	Акушерства та гінекології	11	4	36,3	5	45,5
	Біофізики, біохімії, фармакології та біомолекулярної інженерії	13	2	15,4	12	92,3
	Внутрішньої медицини післядипломної освіти	15	4	26,6	16	100
	Громадського здоров'я	21	4	19,0	13	61,9
	Загальної хірургії, радіаційної медицини та фтизіатрії	10	5	50,0	7	70,0
	Інфекційних хвороб з епідеміологією	7	1	14,3	4	57,1
	Морфології	21	10	47,6	22	100
	Нейрохірургії та неврології з курсами психіатрії, наркології, медичної психології, професійних хвороб, секцією ортопедії та травматології	13	4	30,7	10	76,9
	Патологічної анатомії	9	3	33,3	5	55,6
	Педіатрії	17	3	17,6	10	58,8
	Сімейної медицини з курсом дерматовенерології	12	1	8,3	9	75,0
	Стоматології	7	1	14,2	1	14,3
Фізичного виховання і спорту	29	3	10,3	-	-	

Звіт за напрямками діяльності Департаменту по роботі з персоналом та підготовці науково-педагогічних кадрів Сумського державного університету за 2018 рік

Інститут/ факультет	Кафедра	Кількість штатних викладачів, що працюють на кафедрі станом на 31.12.2018 р.	Кількість викладачів, володіння іноземною мовою яких підтверджене сертифікатом на рівні B2 або вище		Кількість викладачів, які ведуть заняття англійською мовою, станом на 26.12.2018 р.	
			осіб	% від штатного ПВС	осіб	% від штатного ПВС
	Фізичної реабілітації та спортивної медицини	8	2	25,0	1	12,5
	Фізіології і патофізіології з курсом медичної біології	11	2	18,2	13	100
	Хірургії та онкології	21	2	9,5	14	66,6
	Всього по інституту	48	18	37,5	1	2,1
Права	Адміністративного, господарського права та фінансово-економічної безпеки	14	7	50,0	-	-
	Конституційного права, теорії та історії держави і права	10	2	20,0	1	10,0
	Кримінально-правових дисциплін та судочинства	12	4	33,3	-	-
	Міжнародного, європейського права та цивільно-правових дисциплін	12	5	41,6	-	-
	Всього по факультету	109	12	11,0	15	13,7
TeSET	Загальної механіки та динаміки машин	13	4	30,8	-	-
	Загальної хімії	8	4	50,0	6	75,0
	Прикладного матеріалознавства і технології конструкційних матеріалів	10	-	-	2	20,0
	Прикладної гідроаеромеханіки	17	-	-	-	-
	Прикладної екології	18	2	11,1	7	38,8
	Процесів та обладнання хімічних і нафтопереробних виробництв	11	-	-	-	-
	Технічної теплофізики	12	2	16,6	-	-
	Технології машинобудування, верстати та інструменти	20	-	-	-	-
ФЕМ ім. О.Балацького	Всього по інституту	110	51	46,3	37	33,6
	Економіки, підприємництва та бізнес-адміністрування	31	13	41,9	13	41,9
	Маркетингу та управління інноваційною діяльністю	13	7	53,8	3	23,1
	Управління	37	14	37,8	10	27,0
	Фінансів і підприємництва	29	17	58,6	11	37,9
	Військової підготовки	20	-	-	-	-
Всього по університету	784*	187*	23,9**	274	34,9	

* Загальна кількість штатних викладачів, володіння іноземною мовою яких підтверджене сертифікатом на рівні B2 або вище / кількість викладачів володіння іноземною мовою яких підтверджене сертифікатом на рівні B2 або вище за виключенням кафедр: іноземних мов, мовної підготовки іноземних громадян, германської філології.

** відсоток від загальної кількості штатних викладачів володіння іноземною мовою яких підтверджене сертифікатом на рівні B2 або вище / відсоток від загальної кількості штатних викладачів володіння іноземною мовою яких підтверджене сертифікатом на рівні B2 або вище за виключенням кафедр: іноземних мов, мовної підготовки іноземних громадян, германської філології.

Таблиця 2.4 – Академічна мобільність педагогічних та науково-педагогічних працівників у 2017-2018 роках

Інститут/ факультет	Кафедра	Кількість викладачів-учасників програм академічної мобільності			Приріст по відн. до 2017, %	Всього іноземних викладачів залучених до викладання на кафедрі
		2017	2018			
			АМ за договорами	АМ без договорів		
БТ УАБС	Всього по інституту	10	10 (14)*	3 (3)**	130	4
	Бухгалтерського обліку та оподаткування	5	3 (7)	-	60	-
	Економічної кібернетики	1	3 (3)	1 (1)	400	1
	Іноземної мови ННІ БТ «УАБС»	-	1 (1)	2 (2)	300	-
	Міжнародних економічних відносин	1	2 (2)	-	200	3
	Фінансів, банківської справи та страхування	3	1 (1)	-	33	-
ЕлІТ	Всього по факультету	8	5 (6)*	3 (3)**	100	2
	Електроенергетики	-	-	-	-	-
	Електроніки і комп'ютерної техніки	1	-	-	0	-
	Електроніки, загальної та прикладної фізики	-	-	-	-	-
	Комп'ютерних наук	2	2 (3)	2 (2)	200	-
	Математичного аналізу та методів оптимізації	-	1 (1)	-	+	-
	Наноелектроніки	5	1 (1)	1 (1)	40	2
Прикладної математики та моделювання складних систем	-	1 (1)	-	+	-	
ІФСК	Всього по факультету	6	12 (16)*	2 (2)**	230	0
	Германської філології	2	3 (3)	1 (1)	200	-
	Журналістики та філології	-	1 (1)	-	+	-
	Іноземних мов	-	1 (1)	1 (1)	+	-
	Мовної підготовки іноземних громадян	2	3 (3)	-	150	-
	Психології, політології та соціокультурних технологій	2	3 (7)	-	150	-
	Філософії	-	1 (1)	-	+	-
Медичний інститут	Всього по інституту	5	13 (14)*	3 (4)**	320	2
	Акушерства та гінекології	-	-	-	-	-
	Біофізики, біохімії, фармакології та біомолекулярної інженерії	-	1 (1)	-	+	-
	Внутрішньої медицини післядипломної освіти	-	1 (2)	-	+	-
	Громадського здоров'я	1	2 (3)	1 (1)	300	1
	Загальної хірургії, радіаційної медицини та фізичної терапії	-	-	-	-	-
	Інфекційних хвороб з епідеміологією	1	-	-	0	-
	Кафедра фізичного виховання і спорту	-	-	-	-	-
	Нейрохірургії та неврології з курсами психіатрії, наркології, медичної психології, професійних хвороб, секцією ортопедії та травматології	-	4 (4)	1 (1)	+	-
	Морфології	-	1 (1)	-	+	-
	Патологічної анатомії	2	-	-	0	-
	Педіатрії	1	-	-	0	-
	Сімейної медицини з курсом дерматовенерології	-	1 (1)	1 (2)	+	1
	Стоматології	-	1 (1)	-	+	-
	Фізичного виховання та спортивної медицини	-	-	-	-	-
	Фізичної реабілітації та спортивної медицини	-	-	-	-	-
Фізіології і патофізіології з курсом медичної біології	-	-	-	-	-	
Хірургії та онкології	-	1 (1)	-	+	-	

Звіт за напрямками діяльності Департаменту по роботі з персоналом та підготовці науково-педагогічних кадрів Сумського державного університету за 2018 рік

Інститут/ факультет	Кафедра	Кількість викладачів-учасників програм академічної мобільності			Приріст по відн. до 2017, %	Всього іноземних викладачів залучених до викладання на кафедрі
		2017	2018			
			АМ за договорами	АМ без договорів		
Права	Всього по інституту	5	1 (1)*	0**	20	0
	Адміністративного, господарського права та фінансово-економічної безпеки	2	1 (1)	-	50	-
	Конституційного права, теорії та історії держави і права	-	-	-	-	-
	Кримінально-правових дисциплін та судочинства	1	-	-	0	-
	Міжнародного, європейського та цивільно-правових дисциплін	2	-	-	0	-
ТеСЕТ	Всього по факультету	3	7 (10)*	5 (5)**	400	0
	Загальної механіки та динаміки машин	1	1 (2)	1 (1)	200	-
	Загальної хімії	-	-	-	-	-
	Прикладного матеріалознавства і технології конструкційних матеріалів	-	-	1 (1)	+	-
	Прикладної гідроаеромеханіки	1	-	-	0	-
	Прикладної екології	1	-	-	0	-
	Процесів та обладнання хімічних і нафтопереробних виробництв	-	1 (1)	1 (1)	+	-
	Технічної теплофізики	-	2 (2)	-	+	-
Технології машинобудування, верстати та інструменти	-	3 (5)	2 (2)	+	-	
ФЕМ ім. О.Балацького	Всього по інституту	12	12 (15)*	9 (12)**	175	3
	Економіки, підприємництва та бізнес-адміністрування	5	3 (5)	4 (4)	140	1
	Економічної теорії	2	2 (3)	1 (4)	150	-
	Маркетингу та управління інноваційною діяльністю	-	1 (1)	-	+	-
	Управління	2	2 (2)	2 (2)	200	-
	Фінансів і підприємництва	3	4 (4)	1 (1)	167	2
Група 3Д інновацій	-	1 (1)	-	+	-	
Всього по університету	49	61(77)*	25(29)**	176	11	

* викладач / (кількість виїздів за кордон за договорами)

** викладач / (кількість виїздів за кордон без договорів)

Звіт за напрямками діяльності Департаменту по роботі з персоналом та підготовці науково-педагогічних кадрів Сумського державного університету за 2018 рік

Таблиця 2.5 – Кількість дисциплін, за якими працівники інших навчальних закладів пройшли стажування на базі СумДУ 2018 р.

Інститут/ факультет	Кафедра	Кількість дисциплін, за якими працівники інших навчальних закладів пройшли стажування в СумДУ у 2018 р.		
		Всього	2018	
			з оплатою	безкоштовно
БТ УАБС	Всього по інституту	1	1	-
	Бухгалтерського обліку та оподаткування	-	-	-
	Економічної кібернетики	-	-	-
	Іноземної мови ННІ БТ «УАБС»	-	-	-
	Міжнародних економічних відносин	-	-	-
	Фінансів, банківської справи та страхування	1	1	-
ЕЛІТ	Всього по факультету	8	4	4
	Електроенергетики	-	-	-
	Електроніки і комп'ютерної техніки	-	-	-
	Електроніки, загальної та прикладної фізики	-	-	-
	Комп'ютерних наук	4	-	4
	Математичного аналізу та методів оптимізації	-	-	-
	Наноелектроніки	-	-	-
Прикладної математики та моделювання складних систем	4	4	-	
ІФСК	Всього по факультету	17	8	9
	Германської філології	5	3	2
	Журналістики та філології	2	-	2
	Іноземних мов	1	1	-
	Мовної підготовки іноземних громадян	1	-	1
	Психології, політології та соціокультурних технологій	4	4	-
	Філософії	4	-	4
Конотопський інститут	Всього по інституту	-	-	-
	Економіки та управління	-	-	-
	Електронних приладів і автоматики	-	-	-
	Суспільно-гуманітарних дисциплін	-	-	-
	Фундаментальних і загальнонаукових дисциплін	-	-	-
Медичний інститут	Всього по інституту	39	38	1
	Акушерства та гінекології	2	2	-
	Біофізики, біохімії, фармакології та біомолекулярної інженерії	4	4	-
	Внутрішньої медицини післядипломної освіти	5	5	-
	Громадського здоров'я	7	7	-
	Загальної хірургії, радіаційної медицини та фтизіатрії	5	5	-
	Інфекційних хвороб з епідеміологією	2	2	-
	Кафедра фізичного виховання і спорту	-	-	-
	Нейрохірургії та неврології з курсами психіатрії, наркології, медичної психології, професійних хвороб, секцією ортопедії та травматології	-	-	-
	Морфології	1	1	-
	Патологічної анатомії	-	-	-
	Педіатрії	2	2	-
	Сімейної медицини з курсом дерматовенерології	4	4	-
	Стоматології	1	1	-
	Фізичного виховання та спортивної медицини	-	-	-
	Фізичної реабілітації та спортивної медицини	2	1	1

Звіт за напрямками діяльності Департаменту по роботі з персоналом та підготовці науково-педагогічних кадрів Сумського державного університету за 2018 рік

Інститут/ факультет	Кафедра	Кількість дисциплін, за якими працівники інших навчальних закладів пройшли стажування в СумДУ у 2018 р.		
		Всього	2018	
			з оплатою	безкоштовно
	Фізіології і патофізіології з курсом медичної біології	4	4	-
	Хірургії та онкології	-	-	-
Права	Всього по інституту	1	1	-
	Адміністративного, господарського права та фінансово-економічної безпеки	-	-	-
	Конституційного права, теорії та історії держави і права	1	1	-
	Кримінально-правових дисциплін та судочинства	-	-	-
	Міжнародного, європейського та цивільно-правових дисциплін	-	-	-
ТеСЕТ	Всього по факультету	6	2	4
	Загальної механіки та динаміки машин	3	1	2
	Загальної хімії	3	1	2
	Прикладного матеріалознавства і технології конструкційних матеріалів	-	-	-
	Прикладної гідроаеромеханіки	-	-	-
	Прикладної екології	-	-	-
	Процесів та обладнання хімічних і нафтопереробних виробництв	-	-	-
	Технічної теплофізики	-	-	-
Технології машинобудування, верстати та інструменти	-	-	-	
ФЕМ ім. О.Балацького	Всього по інституту	4	2	2
	Економіки, підприємництва та бізнес-адміністрування	2	-	2
	Економічної теорії	-	-	-
	Маркетингу та управління інноваційною діяльністю	-	-	-
	Управління	2	2	-
Фінансів і підприємництва	-	-	-	
Шосткинський	Всього по інституту	-	-	-
	Економіка та управління	-	-	-
	Системотехніки і інформаційних технологій	-	-	-
	Хімічної технології високомолекулярних сполук	-	-	-
	Кафедра військової підготовки	1	1	-
Всього по університету		77	57	20

ДОДАТОК 3

ПОКАЗНИКИ ПІДГОТОВКИ НАУКОВИХ ТА НАУКОВО-ПЕДАГОГІЧНИХ КАДРІВ

Таблиця 3.1 – Перелік програм підготовки докторів філософії та розподіл ліцензійних місць на 2019 рік

№	Галузь знань	Шифр та назва спеціальності	Назви освітньо-наукових програм	Ліцензійний обсяг		
				Всього	у т.ч. за формами навчання	
					очна	заочна
Факультет електроніки та інформаційних технологій						
1.	Природничі науки	104 Фізика та астрономія	Фізична електроніка та іонно-променеві методи обробки матеріалів Фізика конденсованого стану	41	26	15
2.		105 Прикладна фізика та наноматеріали	Прикладна фізика та наноматеріали			
3.	Математика та статистика	113 Прикладна математика	Прикладна математика	13	10	3
4.	Інформаційні технології	122 Комп'ютерні науки	Комп'ютерні науки та інформаційні технології	21	18	3
Факультет іноземної філології та соціальних комунікацій						
5.	Гуманітарні науки	033 Філософія	Філософія		10	5
6.	Журналістика	061 Журналістика	Журналістика		8	2
Медичний інститут						
7.	Освіта	017 Фізична культура і спорт	Фізична культура і спорт	19	8	11
8.	Біологія	091 Біологія	Біологія	19	14	5
9.	Охорона здоров'я	221 Стоматологія	Стоматологія	20	10	10
10.		222 Медицина	Клінічна медицина (терапевтичний профіль)	121	100	21
			Клінічна медицина (хірургічний профіль)			
			Профілактична медицина			
11.	228 Педіатрія	Педіатрія	22	16	6	
Навчально-науковий інститут права						
12.	Право	081 Право	Право	21	10	11
Факультет технічних систем та енергоефективних технологій						
13.	Механічна інженерія	132 Матеріалознавство	Матеріалознавство	20	16	4
14.		133 Галузеве машинобудування	Галузеве машинобудування	15	12	3
15.	Автоматизація та приладобудування	152 Метрологія та інформаційно-вимірювальна техніка	Метрологія та інформаційно-вимірювальна техніка	15	12	3
16.	Хімічна та біоінженерія	161 Хімічні технології та інженерія	Хімічні технології та інженерія	10	8	2
17.	Виробництво та технології	183 Технології захисту навколишнього середовища	Технології захисту навколишнього середовища	10	8	2

Звіт за напрямками діяльності Департаменту по роботі з персоналом та підготовці науково-педагогічних кадрів Сумського державного університету за 2018 рік

№	Галузь знань	Шифр та назва спеціальності	Назви освітньо-наукових програм	Ліцензійний обсяг		
				Всього	у т.ч. за формами навчання	
					очна	заочна
Навчально-науковий інститут фінансів, економіки та менеджменту ім. Олега Балацького та навчально-науковий інститут бізнес-технологій «УАБС»						
18.	Соціальні та поведінкові науки	051 Економіка	Економіка	76	60	16
			Економіка природокористування			
			Економічна теорія			
			Математичні методи, моделі та інформаційні технології в економіці			
			Міжнародне бізнес-адміністрування та бізнес-аналітика			
19.	Управління та адміністрування	071 Облік та оподаткування	Облік та оподаткування	20	10	10
20.		072 Фінанси, банківська справа та страхування	Гроші, фінанси і кредит	46	10	10
			Фінансове посередництво			
21.		073 Менеджмент	Менеджмент організацій та адміністрування	61	50	11
			Екологічний менеджмент Управління інноваційною діяльністю			
22.		075 Маркетинг	Маркетинг	21	16	5
23.	076 Підприємництво, торгівля та біржова діяльність	Підприємництво і торгівля	40	30	10	
		Біржова діяльність і торгівля				
		Підприємництво та інвестування				

Таблиця 3.2 – Підготовка в СумДУ здобувачів ступенів кандидата наук та доктора філософії у розрізі структурних підрозділів

Інститут/факультет	Кафедра	Кількість штатних викладачів, що працюють на кафедрі станом на 31.12.2018 р.	Кількість осіб, що мають право керівництва аспірантами		Потенційна максимальна кількість аспірантів, що можуть проходити підготовку на кафедрі	Кількість аспірантів, що проходять підготовку на кафедрі (за місцем роботи наукового керівника)		Кількість аспірантів, що випустились з кафедри за останні 3 роки	Кількість захищених кандидатських дисертацій аспірантами кафедри за останні 3 роки	
			Всього	у т.ч. під кер-ом яких захищено 5 і > дисертацій		осіб	у % до максимальної кількості		осіб	Всього
БТ УАБС	Бухгалтерського обліку та оподаткування	16	16		52	3	5,8%	2	1	50,0%
	Економічної кібернетики	16	13	1	45	12	26,7%	1	2	200,0%
	Іноземної мови ННІ БТ «УАБС»	14	10		30	0	0,0%	0	0	0,0%
	Міжнародних економічних відносин	26	27	2	95	12	14,7%	1	1	100,0%
	Теоретичної і прикладної економіки	4	5	1	17	0	0,0%	0	0	0,0%
	Фінансів, банківської справи та страхування	32	31	1	103	13	12,6%	19	8	42,1%
	Всього по інституту	108	102	5	342	40	12,3%	23	12	52,2%
ЕлПТ	Електроенергетики	8	7		21	0	0,0%	1	1	100,0%
	Електроніки і комп'ютерної техніки	13	11	2	37	5	13,5%	14	3	21,4%
	Електроніки, загальної та прикладної фізики	22	21	4	73	8	11,0%	16	4	25,0%
	Комп'ютерних наук	47	42	2	132	23	17,4%	17	3	17,6%
	Математичного аналізу та методів оптимізації	11	8		28	0	0,0%	1	1	100,0%
	Наноелектроніки	11	11	2	37	3	8,1%	9	0	0,0%
	Прикладної математики та моделювання складних систем	21	18	1	62	5	8,1%	1	5	500,0%
	Всього по факультету	133	118	11	390	44	11,3%	59	17	28,8%
ІФСК	Германської філології	29	20	2	62	0	1,6%	4	3	75,0%
	Журналістики та філології	20	26		96	7	7,3%	9	4	44,4%
	Іноземних мов	23	9		27	0	0,0%	0	5	0,0%
	Мовної підготовки іноземних громадян	23	10		30	0	0,0%	0	0	0,0%
	Психології, політології та соціокультурних технологій	18	15		49	1	2,0%	1	1	0,0%
	Філософії	7	7		25	5	20,0%	0	1	0,0%
	Всього по факультету	120	87	2	289	13	4,8%	14	14	100,0%
Коголопський інститут	Економіки та управління	8	7		21	0	0,0%	0	1	0,0%
	Електронних приладів і автоматики	5	5		15	0	0,0%	0	0	0,0%
	Фундаментальних і загальнонаукових дисциплін	6	5		15	0	0,0%	0	0	0,0%
	Всього по інституту	19	17	0	51	0	0,0%	0	1	0,0%
Медичний інститут	Акушерства та гінекології	11	11	1	35	1	2,9%	3	0	0,0%
	Біофізики, біохімії, фармакології та біомолекулярної інженерії	13	12	1	40	0	0,0%	1	0	0,0%
	Внутрішньої медицини післядипломної освіти	15	12	1	38	2	5,3%	2	0	0,0%
	Громадського здоров'я	21	18		64	11	17,2%	2	0	0,0%
	Загальної хірургії, радіаційної медицини та фізйотерапії	10	8	1	28	2	7,1%	7	3	42,9%
	Інфекційних хвороб з епідеміологією	7	6		20	1	5,0%	2	1	50,0%
	Морфології	21	10	1	38	11	31,6%	11	1	9,1%
	Нейрохірургії та неврології з курсами психіатрії, наркології, мед. психології, професійних хвороб з секцією ортопедії та травматизму	13	11		37	6	16,2%	2	0	0,0%
	Патологічної анатомії	9	7	1	25	4	16,0%	4	2	50,0%
	Педіатрії	17	15	1	49	4	8,2%	3	3	100,0%
	Сімейної медицини	12	12	1	44	12	27,3%	3	1	33,3%
	Стоматології	7	4		14	3	21,4%	0	1	0,0%

Звіт за напрямками діяльності Департаменту по роботі з персоналом та підготовці науково-педагогічних кадрів Сумського державного університету за 2018 рік

Інститут/факультет	Кафедра	Кількість штатних викладачів, що працюють на кафедрі станом на 31.12.2018 р.	Кількість осіб, що мають право керівництва аспірантами		Потенційна максимальна кількість аспірантів, що можуть проходити підготовку на кафедрі	Кількість аспірантів, що проходять підготовку на кафедрі (за місцем роботи наукового керівника)		Кількість аспірантів, що випустились з кафедри за останні 3 роки	Кількість захищених кандидатських дисертацій аспірантами кафедри за останні 3 роки	
			Всього	у т.ч. під кер-ом яких захищено 5 і > дисертацій		осіб	у % до максимальної кількості		осіб	Всього
	Фізичного виховання і спорту	29	13		43	6	14,0%	0	3	0,0%
	Фізичної реабілітації та спортивної медицини	8	5		17	0	0,0%	0	1	0,0%
	Фізіології і патофізіології з курсом медичної біології	11	9	1	31	5	16,1%	6	4	66,7%
	Хірургії та онкології	21	18	1	56	8	14,3%	4	1	25,0%
	Всього по інституту	225	171	10	579	76	13,3%	50	21	42,0%
Права	Адміністративного, господарського права та фінансово-економічної безпеки	14	11	1	39	24	61,5%	5	8	160,0%
	Конституційного права, теорії та історії держави і права	10	11		39	0	0,0%	0	0	0,0%
	Кримінально-правових дисциплін та судочинства	12	9		31	7	22,6%	0	0	0,0%
	Міжнародного, європейського права та цивільно-правових дисциплін	12	10		32	14	43,8%	2	0	0,0%
	Всього по інституту	48	41	1	141	45	31,9%	7	8	114,3%
ТеСЕТ	Загальної механіки та динаміки машин	13	14	1	46	5	10,9%	4	0	0,0%
	Загальної хімії	8	8		24	0	0,0%	0	0	0,0%
	Прикладного матеріалознавства і технології конструкційних матеріалів	10	8		26	4	15,4%	0	0	0,0%
	Прикладної гідроаеромеханіки	17	13	1	41	5	12,2%	8	0	0,0%
	Прикладної екології	18	14	1	46	10	21,7%	4	6	150,0%
	Процесів та обладнання хімічних і нафтопереробних виробництв	11	11	1	37	5	13,5%	6	3	50,0%
	Технічної теплофізики	12	11	1	33	3	9,1%	5	0	0,0%
	Технології машинобудування, верстати та інструменти	20	16	1	52	12	23,1%	12	5	41,7%
	Всього по факультету	109	95	6	305	44	14,4%	39	14	35,9%
ФЕМ ім. О.Белаяцького	Економіки, підприємництва та бізнес-адміністрування	31	28	4	96	30	31,3%	11	3	27,3%
	Маркетингу та управління інноваційною діяльністю	13	15	2	49	7	14,3%	8	6	75,0%
	Управління	37	32	3	102	15	14,7%	4	6	150,0%
	Фінансів і підприємництва	29	25	2	85	15	17,6%	5	1	20,0%
	Всього по інституту	110	100	11	332	67	20,2%	28	16	57,1%
Шосткинський інститут	Економіка та управління	9	8		24	0	0,0%	0	0	0,0%
	Системотехніки і інформаційних технологій	6	4		12	0	0,0%	0	0	0,0%
	Хімічної технології високомолекулярних сполук	9	9		31	1	3,2%	1	1	100,0%
	Всього по інституту	24	21	0	67	1	1,5%	1	1	100,0%
Всього по університету		896	752	46	2496	330	13,4%	221	104	47,1%

Таблиця 3.3 – Участь аспірантів у програмах академічної мобільності

Інститут/факультет	Кафедра	Кількість штатних викладачів, що працюють на кафедрі станом на 31.12.2018 р.	Кількість аспірантів	Кількість аспірантів-учасників програм академічної мобільності		
				Всього		у т.ч. понад 6 місяців
				осіб	% від загальної кількості аспірантів на кафедрі	
БТ УАБС	Всього по інституту	108	40	1	2,5%	0
	Бухгалтерського обліку та оподаткування	16	3	0	0,0%	
	Економічної кібернетики	16	12	0	0,0%	
	Іноземної мови ННІ БТ «УАБС»	14	0	0	0,0%	
	Міжнародних економічних відносин	26	12	1	8,3%	
	Теоретичної і прикладної економіки	4	0	0	0,0%	
	Фінансів, банківської справи та страхування	32	13	0	0,0%	
ЕЛІТ	Всього по факультету	133	44	8	18,2%	5
	Електроенергетики	8	1*	1	100,0%	
	Електроніки і комп'ютерної техніки	13	5	4	80,0%	3
	Електроніки, загальної та прикладної фізики	22	9		0,0%	
	Комп'ютерних наук	47	22	1	4,5%	
	Математичного аналізу та методів оптимізації	11	0		0,0%	
	Наноелектроніки	11	3	2	66,7%	2
Прикладної математики та моделювання складних систем	21	5		0,0%		
ІФСК	Всього по факультету	120	13	2	15,4%	1
	Германської філології	29	1*	1	100,0%	
	Журналістики та філології	20	7		0,0%	
	Іноземних мов	23	0		0,0%	
	Мовної підготовки іноземних громадян	23	0		0,0%	
	Психології, політології та соціокультурних технологій	18	1	1	100,0%	1
	Філософії	7	5		0,0%	
Медичний інститут	Всього по інституту	225	76	6	7,9%	3
	Акушерства та гінекології	11	1		0,0%	
	Біофізики, біохімії, фармакології та біомолекулярної інженерії	13	0		0,0%	
	Внутрішньої медицини післядипломної освіти	15	2		0,0%	
	Громадського здоров'я	21	11	1	9,1%	
	Загальної хірургії, радіаційної медицини та фтизіатрії	10	2		0,0%	
	Інфекційних хвороб з епідеміологією	7	1		0,0%	
	Морфології	9	11		0,0%	
	Нейрохірургії та неврології з курсами психіатрії, наркології, мед. психології, професійних хвороб з секцією ортопедії та травматизму	13	6		0,0%	
	Патологічної анатомії	17	4	3	75,0%	2
	Педіатрії	12	4	2	50,0%	1
	Сімейної медицини	7	12		0,0%	
	Стоматології	29	3		0,0%	
	Фізичної реабілітації та спортивної медицини	8	0		0,0%	
	Фізіології і патофізіології з курсом медичної біології	11	5		0,0%	
Хірургії та онкології	21	8		0,0%		
Фізичного виховання і спорту	21	6		0,0%		
Права	Всього по інституту	48	45	4	8,9%	0
	Адміністративного, господарського права та фінансово-економічної безпеки	14	24	4	16,7%	
	Конституційного права, теорії та історії держави і права	10	0	0	0,0%	
	Кримінально-правових дисциплін та судочинства	12	7	0	0,0%	
	Міжнародного, європейського права та цивільно-правових відносин	12	14	0	0,0%	
ТеСЕТ	Всього по факультету	109	44	6	13,3%	3
	Загальної механіки та динаміки машин	13	5	3	60,0%	
	Загальної хімії	8	0		0,0%	
	Прикладного матеріалознавства і технології конструкційних матеріалів	10	4		0,0%	
	Прикладної гідроаеромеханіки	17	5	3	60,0%	3
	Прикладної екології	18	10		0,0%	
	Процесів та обладнання хімічних і нафтопереробних виробництв	11	5		0,0%	

Звіт за напрямками діяльності Департаменту по роботі з персоналом та підготовці науково-педагогічних кадрів Сумського державного університету за 2018 рік

Інститут/факультет	Кафедра	Кількість штатних викладачів, що працюють на кафедрі станом на 31.12.2018 р.	Кількість аспірантів	Кількість аспірантів-учасників програм академічної мобільності		
				Всього		у т.ч. понад 6 місяців
				осіб	% від загальної кількості аспірантів на кафедрі	
Інститут	Технічної теплофізики	12	3		0,0%	
	Технології машинобудування, верстати та інструменти	20	12		0,0%	
ФЕМ ім.	Всього по інституту	110	67	0	0,0%	0
	Економіки, підприємництва та бізнес-адміністрування	31	30		0,0%	
	Маркетингу та управління інноваційною діяльністю	13	7		0,0%	
	Управління	37	15		0,0%	
	Фінансів і підприємництва	29	15		0,0%	
ІІІ	Економіка та управління	9				
	Системотехніки і інформаційних технологій	6				
	Хімічної технології високомолекулярних сполук	9	1	0	0,0%	
	Всього по інституту	24	1	0	0,0%	
Всього по університету		853	330	27	8,2%	12

Директор Департаменту
по роботі з персоналом та підготовці
науково-педагогічних кадрів

Д.Л. Циганюк